

Tímabundin notkun á eldissvæði í Seyðisfirði, Ísafjarðardjúpi

Ákvörðun um matsskyldu

1 Inngangur

Þann 5. janúar 2024 barst Skipulagsstofnun tilkynning frá Háafelli ehf. um tímabundna notkun á eldissvæði í Seyðisfirði samkvæmt 19. gr. laga um umhverfismat framkvæmda og áætlana, sbr. lið 13.02 í 1. viðauka laganna.

Skipulagsstofnun leitaði umsagna hjá Ísafjarðarbæ, Strandabyggð, Súðavíkurreppi, Fiskistofu, Hafrannsóknastofnun, Matvælastofnun, Náttúrufræðistofnun Íslands og Umhverfisstofnun.

2 Gögn lögð fram

Tilkynning til Skipulagsstofnunar: Matsskyldufyrirspurn. Tímabundin notkun á eldissvæði í Seyðisfirði, til að lengja hvíldartíma í Skötufirði. Háafell, dags. 5. janúar 2024.

Umsagnir um tilkynninguna bárust frá:

- Ísafjarðarbæ þann 29. janúar 2024,
- Súðavíkurreppi þann 5. febrúar 2024,
- Fiskistofu þann 2. febrúar 2024,
- Hafrannsóknastofnun þann 5. febrúar 2024,
- Matvælastofnun þann 5. febrúar 2024,
- Náttúrufræðistofnun Íslands þann 7. febrúar 2024,
- Umhverfisstofnun þann 5. febrúar 2024.

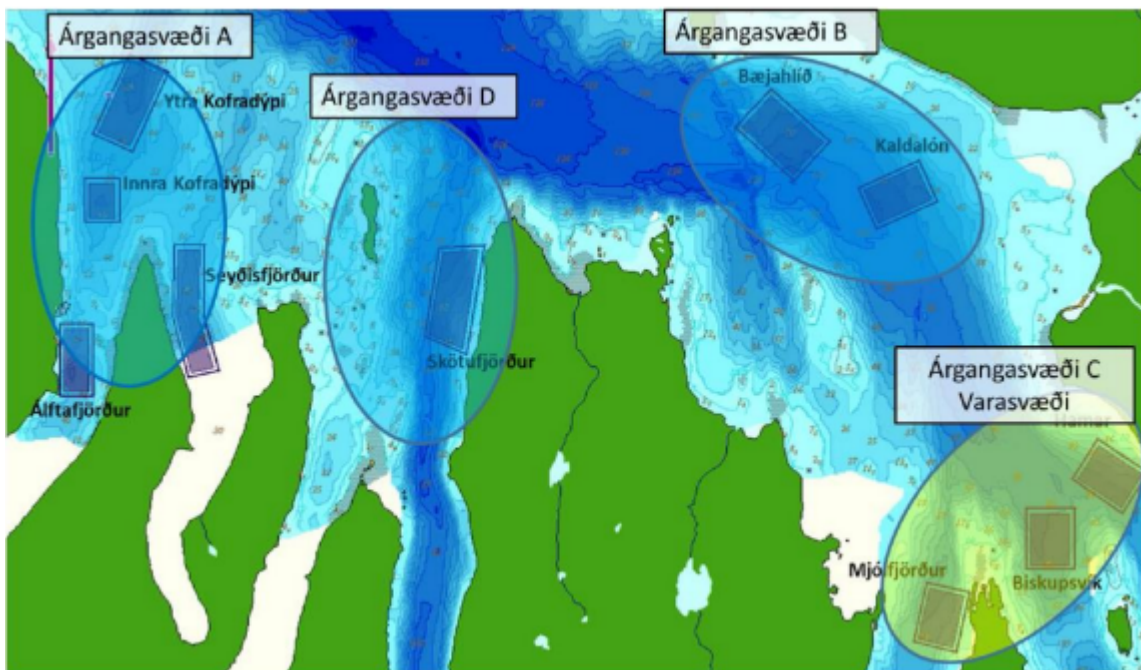
Ekki barst umsögn frá Strandabyggð.

Frekari upplýsingar bárust frá framkvæmdaraðila 8. og 16. febrúar 2024.

3 Fyrirhuguð framkvæmd

Forsaga

Sjókvíaeldi Háafells ehf. í Ísafjarðardjúpi hefur hlotið málsmeðferð á grundvelli laga um mat á umhverfisáhrifum, en þann 22. desember 2020 birti Skipulagsstofnun álit um mat á umhverfisáhrifum vegna framleiðslu á 6.800 tonnum af laxi í sjókvíum í Ísafjarðardjúpi á vegum Háafells ehf. Núverandi fyrirkomulag eldis gerir ráð fyrir kynslóðaskiptu eldi þannig að hverju sinni verði aðeins einn árgangur af laxi í eldi á hverju árgangsvæði. Vegna takmarkana í áhættumati erfðablöndunar er gert ráð fyrir að framleiða ófrjóan lax á einu af þremur árgangsvæðum. Þannig er gert ráð fyrir að framleidd verði 6.800 tonn af frjóum laxi í tvö ár af þremur og 6.800 tonn af ófrjóum laxi í eitt ár af þremur. Allt eldi á frjóum laxi á að fara fram á árgangsvæðum A og D og allt eldi á ófrjóum laxi á árgangsvæði B en árgangsvæði C er skilgreint sem varasvæði (Mynd 1).



Mynd 1. Fyrirhugað árgangsvæði (blá sporaskja), varasvæði (græn sporaskja) og eldissvæði (kassar) Háafells fyrir 6.800 tonna framleiðslu á laxi í Ísafjarðardjúpi (Mynd úr matsskýrslu Háafells, 2020).

Framkvæmd

Fram kemur í greinargerð Háafells að fyrirtækið hafi eingöngu heimild til eldis á frjóum laxi á tveimur árgangsvæðum og telji eldi á ófrjóum laxi enn óraunhæfan valkost. Nú sé verið að slátra eldislaxi úr Skötufirði og fyrirséð að minnsti fiskurinn verði ekki tilbúinn til slátrunar fyrr en í ágúst 2024. Sú breyting sem nú er áformuð á eldinu felist í tímabundinni notkun á tveimur eldissvæðum með mismunandi árgöngum eldislax innan sama árgangsvæðis. Um sé að ræða eldissvæðin Ytra-Kofradýpi og Seyðisfjörð á árgangsvæði A (Mynd 1). Á Ytra-Kofradýpi verði árgangur frá 2023 og í Seyðisfirði árgangur frá 2024. Um sé að ræða tímabundið frávik sem vari frá vori 2024 til vorsins 2026.

Í greinargerð Háafells kemur fram að fyrirhugað sé að setja út 250 þúsund seiði í Seyðisfjörð í maí 2024 og 300 þúsund seiði í september 2024. Fiskurinn verði alinn fram til sumars 2026. Gert sé ráð fyrir að hámarki verði um 1.870 tonn í kvíum þegar slátrun hefst í nóvember 2025 en í heild sé áætlað að slátra um 2.800 tonnum af laxi. Áætluð fóðurnotkun fyrir kynslóðina sé um 3.140 tonn og frá eldinu komi til með að berast um 114 tonn af köfnunarefni og 19 tonn af fosfór út í umhverfið. Áætlað sé að slátrun í Skötufirði ljúki sumarið 2024 og milljón seiði verði sett þar út 2025, en slátrun í Ytra-Kofradýpi ljúki í lok sumars 2025 og sett verði allt að 1,6 milljón seiða í sjó þar árið 2026.

Frekari upplýsingar um framkvæmdina má finna í greinargerð Háafells.

4 Umhverfisáhrif

Hér er fjallað um umhverfisáhrif framkvæmdarinnar eins og þeim er lýst í framlögðum gögnum Háafells og umsögnum umsagnaraðila.

Sjúkdómar og sníkjudýr

Í greinargerð Háafells kemur fram að þess hafi verið gætt að hafa fjarlægðarmörk á milli Ytra-Kofradýpis og Seyðisfjarðar yfir 5 km og því uppfylli svæðin fjarlægðarmörk milli ótengdra aðila. Þá sé eldið í sitthvorum firðinum, Álftafirði og Seyðisfirði, og svæðin þjónustuð af tveimur aðskildum



áhöfnum til að minnka líkur á eða koma í veg fyrir að sjúkdómar berist á milli svæðanna. Ekki sé því gert ráð fyrir breytingu á umhverfisáhrifum í tengslum við sjúkdóma frá því sem lagt var upp með í umhverfismatinu.

Hvað viðvíkur laxalús þá kemur fram að almennt megi gera ráð fyrir að laxalúsarlirfur dreifist í meira mæli á milli eldissvæða eftir því sem fjarlægðin á milli þeirra er minni. Við breytinguna styttest vegalengdin á milli árganga úr 8 km (Ytra-Kofradýpi – Skötufjörður) í 5 km (Ytra-Kofradýpi – Seyðisfjörður). Að einhverju leyti megi gera ráð fyrir minna reki á laxalúsarlirfum á milli eldissvæða þegar þau séu í sitthvorum firðinum. Ekki hafi verið gert straumlíkan fyrir Ísafjarðardjúp til að áætla rek á laxalúsarlirfum milli eldissvæða. Það sé því hugsanlegt að rek laxalúsarlirfa aukist á milli eldissvæða við breytinguna og er því gert ráð fyrir eftirfarandi mótvægisáðgerðum:

1. Lúsapils verða sett utan um kvíarnar til að hindra eða draga úr líkum á að laxalúsarlirfur berist inn í þær.
2. Hrognkelsi og/eða önnur sambærileg fyrirbyggjandi umhverfisvæn aðgerð, s.s. leysir, verður notuð til að halda laxalús í skefjum.
3. Ferskvatni verður dælt í kvíar á meðan fóðrun stendur.
4. Ef ofangreindar aðferðir skila ekki tilætluðum árangri verður eldislaxi dælt upp í brunnbát og hann meðhöndlaður í ferskvatni og/eða notuð hitameðhöndlun eða aðrar umhverfisvænar aflúsunaraðferðir.

Í umsögn Matvælastofnunar kemur fram að stofnunin telji mikilvægt að minnsta fjarlægð milli mismunandi kynslóða sé eigi styttri en 5 km við útmörk kvíastæða. Hafrannsóknastofnun bendir á að fleiri vandamál en lús, geti komið upp eins og smit á vírusum (t.d. blóðþorri) og því mikilvægt að hafa fjarlægðir milli eldissvæða eins miklar og hægt er og fylgjast sérstaklega með sjúkdómsvöldum og sníkjudýrum. Náttúrufræðistofnun Íslands telur að auka þurfi kröfur um vöktun á laxalús og smitsjúkdómum með styttri vegalengd á milli kvía. Fiskistofa telur að nokkur áhætta kunni að vera á því að laxalús geti magnast upp vegna minni fjarlægðar milli eldissvæða en áhættan sé að mestu leyti bundin við eldið. Ekki séu verulega auknar líkur á neikvæðum áhrifum vegna laxalúsar á villta stofna laxfiska og forsendur séu ekki mikið aðrar en í fyrirbyggjandi umhverfismati.

Í svörum Háafells kemur fram að fjarlægð á milli kvíastæða á eldissvæðunum Ytra-Kofradýpi og Seyðisfirði verði 5,2 km. Háafell sé meðvitað um hugsanlega aukningu á reki laxalúsarlirfa og hafi brugðist við henni með mótvægisáðgerðum. Eftir að greinargerðinni hafði verið skilað inn hafi Háafell gert samning við Stingray um notkun á leysibúnaði frá Stingray Marine Solutions AS til að drepa laxalús á eldislaxinum. Hyggst fyrirtækið notast við leysibúnað og hrognkelsi til að halda laxalús í skefjum. Einnig kemur fram að Háafell muni vakta sjúkdómsvalda og sníkjudýr á meðan á eldinu stendur.

Lífrænt álag

Í greinargerð Háafells kemur fram að hámarkslífmassi og fóðurnotkun innan árgangasvæðis verði óbreytt frá því sem lýst var í umhverfismatsskýrslu árið 2020 og hámarks ákoma köfnunarefnis og fosfórs á árgangasvæði A verði innan þeirra marka sem áætlanir gerðu ráð fyrir í umhverfismati framkvæmdar. Þá sé breytingin jákvæð að því leyti að ákoman komi til með að dreifast yfir stærra svæði.

Í umsögn Umhverfisstofnunar kemur fram að stofnunin taki undir að gott geti verið að dreifa lífrænu álagi til að viðhalda góðu ástandi við eldissvæðin. Einnig bendir stofnunin á að ganga þurfi úr skugga um að eldissvæði sjókvíaeldissvæðis A fái nægjanlega hvíld ef sjókvíaeldissvæðið verður ekki hvílt í heild sinni fyrr en eftir slátrun kynslóðar sem sett verður út í Ytra-Kofradýpi árið 2026, þar sem stutt sé á milli eldissvæða.

Í umsögn Hafrannsóknastofnunar er bent á að takmarkaðar tímaraðir mælinga á súrefni (mettun og styrkur) séu til staðar fyrir Seyðisfjörð. Því sé æskilegt að framkvæmdaraðili sé meðvitaður um



að fylgjast með súrefnisástandi við botn áhrifasvæðis þar sem lífrænt álag geti valdið súrefnisskortri þar. Hafrannsóknastofnun geti ekki sagt til um hvernig endurnýjun sjávar í botnlagi Seyðisfjarðar sé vegna skorts á gögnum þar um. Mikilvægt sé að vakta vel lífrænt álag á nýju eldissvæði.

Í svörum Háafells kemur fram að slátrun á eldissvæðinu Seyðisfjörður ljúki minnst tveimur mánuðum áður en fiskur fer inn á eldissvæðið Ytra-Kofradýpi. Háafell muni vakta lífrænt álag og súrefnisinnihald sjávar við botn á meðan eldinu stendur.

Vatnshlot

Í umsögn Umhverfisstofnunar er bent á að eldissvæðin Seyðisfjörður og Skötufjörður séu innan strandsjavarvatnshlots sem hafi vatnshlotanúmerið 101-1390-C og nefnist Ísafjarðardjúp, en sjókvíaldissvæði A náí einnig inn á vatnshlot 101-1380-C, Álftafjörður við Djúp. Umhverfismarkmið strandsjavarvatnshlotsins Ísafjarðardjúp sé að vera í a.m.k. góðu vistfræðilegu ástandi og hefur ástand vatnshlotsins ekki verið metið. Umhverfismarkmið strandsjavarvatnshlotsins Álftafjörður við Djúp er að vera í mjög góðu vistfræðilegu ástandi og hefur ástand þess verið metið mjög gott út frá líkindum. Gæðapættir til að meta ástand strandsjavarhlota séu nítrat, fosfat, blaðgræna a, hryggleysingar á mjúkum botni og þörungar á hörðum botni. Vöktun þurfi að vera í samræmi við lög um stjórn vatnamála. Vakta þurfi gæðapætti í strandsjavarhlotinu og skila gögnum til Umhverfisstofnunar. Bendir stofnunin á að leyfisveitandi skuli tryggja að leyfi séu í samræmi við þá stefnumörkun sem kemur fram í vatnaáætlun. Ef breyta þurfi leyfum þurfi framkvæmdaraðili að meta þau áhrif sem framkvæmdin muni hafa á öll vatnshlot innan svæðisins samkvæmt þeim gæðapáttum og viðmiðunarmörkum sem eru sett fram í vatnaáætlun Íslands 2022 – 2027 áður en leyfum væri breytt. Leiði áhrifamatið í ljós hnignun eða mögulega hnignun á umhverfismarkmiðum vatnshlotanna þurfi framkvæmdaraðili að sækja um heimild til Umhverfisstofnunar til breytingar á vatnshloti skv. 18 gr. laga nr. 36/2011 um stjórn vatnamála. Umhverfismarkmið vatnshlota séu lagalega bindandi og sýna þurfi fram á að þau náist. Ástand vatnshlota megi ekki rýrna, hvorki tímabundið né varanlega.

Í svörum Háafells kemur fram að haft verði samráð við Umhverfisstofnun varðandi þennan þátt.

Slysasleppingar

Fram kemur að búið sé að gera staðarúttekt á svæðinu og unnið verði eftir staðlinum NS 9415 eins og gert var ráð fyrir í umhverfismati fyrir framkvæmdina. Engin breyting hafi verið gerð sem auki líkur á slysasleppingum. Það sé því ekki gert ráð fyrir breytingu á umhverfisáhrifum frá því sem lagt var upp með í umhverfismatinu.

Önnur áhrif

Í umsögn Náttúrufræðistofnunar Íslands kemur fram að fjölgun sjókvíastæða á svæðinu í rekstri muni auka möguleg truflandi áhrif á dýralíf s.s. hvali, seli og sjófugla sem og sjónræn ásýndaráhrif.

5 Skipulag og leyfi

Strandsvæðisskipulag Vestfjarða tók gildi í mars 2023. Þar er sett fram stefna um nýtingu og vernd svæðisins, bæði í greinargerð og á uppdrætti. Á uppdrætti er stefnan sett fram með nýtingarflokkum þar sem tiltekin starfsemi eða vernd er afmörkuð. Samkvæmt 8. gr. laga um skipulag haf- og strandsvæða nr. 88/2018 skal leyfi til framkvæmda eða önnur starfsemi samræmast gildandi strandsvæðisskipulagi. Eldissvæðin, eins og þau eru afmörkuð í greinargerð Háafells eru innan reita í nýtingarflokknum staðbundin nýting þ.e. eldissvæðið Seyðisfjörður er staðsett á reit SN28 Kambsnes og eldissvæðið Ytra-Kofradýpi er á reit SN26 Kofradýpi. Á reitunum er því gert ráð fyrir staðbundinni nýtingu eins og fiskeldi. Almenn ákvæði á reitum í nýtingarflokknum staðbundin nýting kveða á um að við ákvörðun um staðsetningu á búnaði eða



starfsemi innan reita þurfi að liggja til grundvallar áhættumat um siglingaöryggi í samráði við Vegagerð, Samgöngustofu, Landhelgisgæslu og viðkomandi hafnaryfirvöld. Strandsvæðisskipulagið setur ekki ákvæði um árgangaskipt eldi en setur ákvæði um að óskyldir aðilar skulu hafa samráð vegna útfærslu nýtingar og staðsetningar á búnaði eða starfsemi innan sama reits.

Framkvæmdin er háð starfsleyfi Umhverfisstofnunar samkvæmt lögum um hollustuhætti og mengunarvarnir nr. 7/1998 og reglugerð um losun frá atvinnurekstri og mengunarvarnaeftirlit nr. 550/2018. Jafnframt er framkvæmdin háð rekstrarleyfi Matvælastofnunar samkvæmt lögum um fiskeldi nr. 71/2008 og reglugerð um fiskeldi nr. 540/2020. Loks er framkvæmdin háð byggingarleyfi Húsnæðis- og mannvirkjastofnunar samkvæmt lögum um mannvirki nr. 160/2010 og byggingarreglugerð nr. 112/2012.

Matvælastofnun og Umhverfisstofnun benda á að breyta geti þurft rekstrar- og starfsleyfum. Í svörum Háafells kemur fram að fyrirtækið muni verða í sambandi við stofnanirnar um það.

6 Niðurstaða

Um er að ræða tímabundna notkun á tveimur eldissvæðum, þ.e. Ytra-Kofradýpi og Seyðisfirði, með mismunandi árgöngum eldislax innan sama árgangasvæðis fram til ársins 2026. Framkvæmdin er tilkynningarskyld til ákvörðunar um matsskyldu samkvæmt 19. gr. og lið 13.02 í 1. viðauka í lögum um umhverfismat framkvæmda og áætlana.

Eðli, staðsetning og eiginleikar hugsanlegra áhrifa framkvæmdar

Við mat á því hvort tilkynningarskyld framkvæmd skuli háð umhverfismati skal taka mið af eðli framkvæmdar, svo sem stærð og umfangi framkvæmdar, samlegðar með öðrum framkvæmdum, nýtingar náttúruauðlinda, úrgangsmýndunar, mengun og ónæði, sbr. 1. tl. 2. viðauka laga nr. 111/2021. Einnig skal taka mið af staðsetningu framkvæmdar og hversu viðkvæm þau svæði eru sem líklegt er að framkvæmd hafi áhrif á, svo sem með tilliti til landnotkunar, magns og getu náttúruauðlinda til endurnýjunar og verndarákvæða. Einnig ber að líta til álagspols náttúrunnar, svo sem með tilliti til haf- og strandsvæða, sbr. 2. tl. 2. viðauka laga nr. 111/2021. Að endingu ber að skoða áhrif framkvæmdar í ljósi gerðar og eiginleika hugsanlegra áhrifa framkvæmdar, svo sem með tilliti til: umfangs, eðlis, styrks og fjölbreytileika áhrifa, hverjar líkur séu á áhrifum, væntanlegs upphafs, tímallengdar, tíðni og afturkræfni áhrifa, samlegðaráhrifa með áhrifum annarra framkvæmda og möguleika á að draga úr áhrifum, sbr. 3. tl. 2. viðauka laga nr. 111/2021.

Fyrir liggur mat á umhverfisáhrifum vegna framleiðslu á 6.800 tonnum af laxi í sjókvíum í Ísafjarðardjúpi á vegum Háafells ehf. og álit Skipulagsstofnunar um mat á umhverfisáhrifum framkvæmdarinnar, dags. 22. desember 2020. Um er að ræða tímabundna breytingu á þeirri framkvæmd og felst breytingin í því að notast við tvö eldissvæði, þ.e. Ytra-Kofradýpi og Seyðisfjörð, með mismunandi árgöngum eldislax á sama árgangasvæðinu frá 2024 og fram til ársins 2026.

Við breytinguna kemur fjarlægð á milli árganga í eldinu til með að styttest úr 8 km í 5 km. Með styttri fjarlægð aukast líkur á að sjúkdómar og sníkjudýr eins og laxalús geti borist á milli eldissvæða. Samt sem áður verður fjarlægð á milli árganganna yfir þeim 5 km viðmiðum sem sett hafa verið í reglugerð um fiskeldi fyrir fjarlægð á milli fiskeldisstöðva ótengdra aðila í sjókvíaeldi. Þá hefur Háafell boðað ákveðnar mótvægisáðgerðir til að halda laxalús í skefjum. Í umsögnum Hafrannsóknastofnunar og Náttúrufræðistofnunar er bent á mikilvægi þess að fylgst sé með sjúkdómsvöldum og sníkjudýrum. Skipulagsstofnun tekur undir þessar ábendingar og leggur til að útbúin verði vöktunar- og viðbragðsáætlun fyrir sjúkdóma og sníkjudýr þannig að unnt sé að grípa tímanlega til viðeigandi ráðstafana, ef þörf krefur. Verði það gert ætti þessi tímabundna tilhögun



ekki að hafa neikvæð áhrif á villta stofna laxfiska, en líkt og Fiskistofa bendir á er mest hættu á uppmögnun laxalúsar í sjálfu eldinu.

Ekki er um að ræða breytingu á hámarkslífmassa, fóðurnotkun eða staðsetningu eldissvæða. Má því gera ráð fyrir að dreifing úrgangs og uppsöfnun næringarefna verði að ákveðnu leyti sambærileg því sem gert var ráð fyrir í matsskýrslu. Í umsögn Hafrannsóknastofnunar er bent á að takmarkaðar mælingar á súrefni séu til staðar fyrir Seyðisfjörð og mikilvægt að vakta vel lífrænt álag á nýju eldissvæði. Skipulagsstofnun tekur undir það og bendir á að í álitum um mat á umhverfisáhrifum framkvæmdarinnar, dags. 22. desember 2020, lagði stofnunin til að sett yrðu ákveðin skilyrði við leyfisveitingar, m.a. um vöktun á styrk súrefnis og næringarefna og hvíld eldissvæða. Verði það gert ættu áhrif vegna losunar næringarefna, og þar með áhrif á vatnshlot, að vera nokkuð sambærileg við það sem lagt var upp með í matsskýrslu.

Þar sem umfang eldis, eldisbúnaður og almennt verklag við eldið eru óbreytt frá matsskýrslu ættu fyrirhugaðar breytingar ekki að auka líkur á slysasleppingum. Skipulagsstofnun bendir á að í álitum um mat á umhverfisáhrifum framkvæmdarinnar lagði stofnunin til ákveðin skilyrði til að draga úr líkum á slysasleppingum. Í ljósi umfangs slysasleppinga úr sjókvíaeldi við Ísland undanfarin ár telur Skipulagsstofnun enn fremur ástæðu til að gerðar séu ríkar kröfur til eldisaðila um vöktun á ástandi netpoka.

Að mati Skipulagsstofnunar kalla þættir sem falla undir eðli, staðsetningu og eiginleika hugsanlegra áhrifa framkvæmdarinnar ekki á að framkvæmdin undirgangist mat á umhverfisáhrifum.

Ákvörðunarorð

Á grundvelli fyrirbyggjandi gagna er það niðurstaða Skipulagsstofnunar að fyrirhuguð framkvæmd sé ekki líkleg til að hafa í för með sér umtalsverð umhverfisáhrif, sbr. þau viðmið sem tilgreind eru í 2. viðauka laga um umhverfismat framkvæmda og áætlana. Því skal framkvæmdin ekki háð mati á umhverfisáhrifum.

Samkvæmt 30. gr. laga um umhverfismat framkvæmda og áætlana má kæra ákvörðunina til úrskurðarnefndar umhverfis- og auðlindamála. Kærufrestur er til 28. mars 2024.

Reykjavík, 22. febrúar 2024

Jakob Gunnarsson

Jón Ágúst Jónsson

